

# PACC

PLAN D'ACTION  
CONTRE COVID-19



MESURES GÉNÉRALES DE PRÉVENTION  
SERVICE DE SANTÉ SCOLAIRE

# INTRODUCTION

La pandémie de Covid-19 a obligé les différents pays à prendre des mesures sanitaires strictes afin d'éviter la transmission de la maladie.

La situation épidémiologique actuelle demande une adaptation des protocoles et des mesures de prévention à appliquer dans les établissements scolaires.

Le Service de santé scolaire a préparé un **Plan d'Action contre le Covid-19 (PACC)** en suivant les recommandations des autorités sanitaires.

Le **PACC** est structuré en deux parties :

## 1. Mesures générales de prévention

Cette partie comprend toutes les mesures que le LFB doit mettre en place aussi bien au niveau individuel que collectif.

Ce document ne rentre pas dans les détails techniques qui sont présentés dans la deuxième partie. Il est destiné à l'ensemble de la communauté éducative. Il a aussi un objectif d'éducation à la santé pour bien comprendre les différentes mesures que chacun à son niveau doit prendre pour éviter la propagation du virus.

## 2. Mesures Spécifiques: Protocoles et procédures

Il s'agit des protocoles et des procédures telles l'accueil des élèves à l'infirmerie selon nouvelles mesures sanitaires, la gestion des cas suspects de **Covid-19**, les précisions techniques sur le matériel de protection et de biosécurité ainsi que la gestion des déchets et la désinfection et le nettoyage des locaux.

Il y aussi des protocoles spécifiques à l'École Maternelle.

Ce **PACC** est réalisé en fonction des normes sanitaires actuelles. Il peut s'adapter en fonction de l'évolution de l'épidémie.

Ce plan d'action a un sens s'il est suivi de façon responsable par toute la communauté éducative, élèves, parents et personnel du LFB.

Merci de votre collaboration.

**Equipe de Santé du LFB**

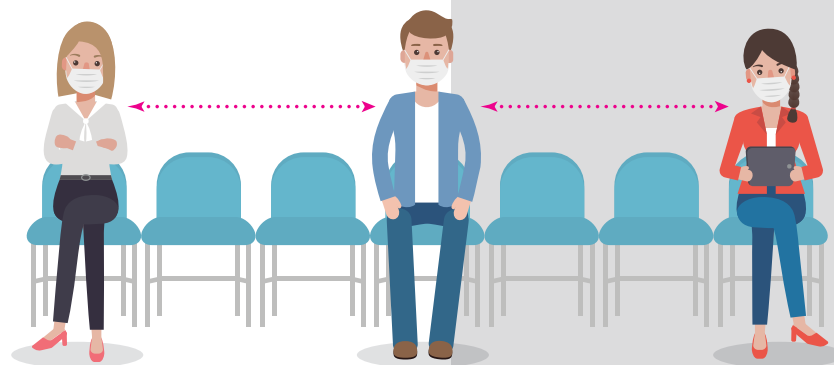
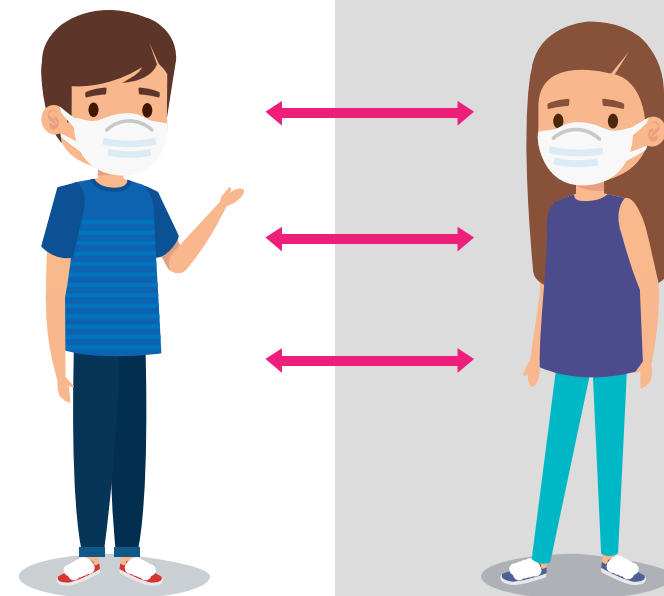
# 1. MAINTIEN DE LA DISTANCIATION PHYSIQUE

Le maintien de la distanciation physique est la mesure de prévention la plus efficace. Le principe est le respect d'une distance minimale recommandée entre chaque personne, ce qui permet d'éviter les contacts directs, une contamination respiratoire et/ou par gouttelettes.

L'organisation mise en place dans les établissements doit permettre de respecter ce principe dans tous les contextes et tous les espaces (arrivée et abords de l'établissement, récréation, couloirs, préau, restauration scolaire, sanitaires, etc.).

Les prescriptions sanitaires insistent sur la nécessité de faire respecter cette distance minimale tout en tenant compte de la difficulté que cela peut représenter.

Les gestes barrière doivent être appliqués en permanence, partout, et par tout le monde. Ce sont les mesures de prévention individuelles les plus efficaces, à l'heure actuelle, contre la propagation du virus.



## 2. LAVAGE DES MAINS

Le lavage des mains est essentiel. Il consiste à laver à l'eau et au savon toutes les parties des mains pendant au moins 30 secondes, avec un séchage soigneux, si possible en utilisant une serviette en papier jetable, ou sinon à l'air libre.

Le lavage des mains doit être réalisé, a minima :

- à l'arrivée dans l'établissement
- avant de rentrer en classe, notamment après les récréations
- avant et après chaque repas
- avant d'aller aux toilettes et après y être allé
- après s'être mouché, avoir toussé, avoir éternué
- le soir avant de rentrer chez soi et dès l'arrivée au domicile

À défaut, le gel hydroalcoolique doit être utilisé (même procédure sans séchage).

- de façon limitée en présence d'un adulte à l'élémentaire uniquement si le lavage des mains est impossible.
- contre-indiqué à la maternelle.

Dans tous les cas le gel hydroalcoolique doit être laissé hors de portée des enfants (risques d'ingestion ou de projections dans les yeux).

## ALERTE CORONAVIRUS COMMENT SE LAVER LES MAINS ?



**30**  
secondes

Se laver les mains à l'eau et au savon pendant 30 secondes est la mesure d'hygiène la plus efficace pour prévenir la transmission de tous les virus.



Frottez-vous les mains, paume contre paume



Lavez le dos des mains



Lavez entre les doigts



Frottez le dessus des doigts



Lavez les pouces



Lavez aussi le bout des doigts et les ongles



Séchez-vous les mains avec une serviette propre ou à l'air libre

### 3. PORT DU MASQUE

#### Comment porter le masque?



SOUS LE NEZ



AU DESSUS DU  
MENTON



PAS ASSEZ  
SERRÉ



SOUS LE  
MENTON

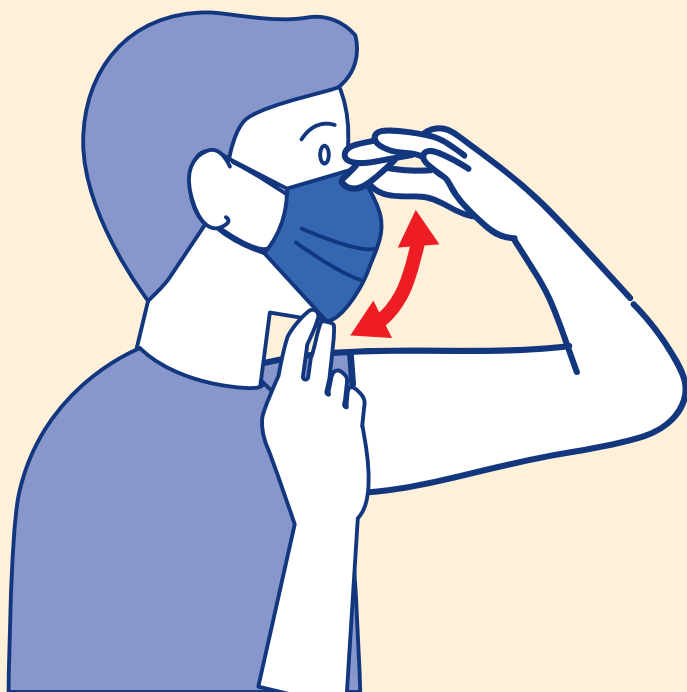


COUVRANT LE NEZ, LA  
BOUCHE, LE MENTON



Pour les personnels, la réglementation prise pour faire face à l'épidémie de Covid-19 rend obligatoire le port d'un masque chirurgical ou hygiénique homologué (norme UNE) en présence d'élèves et dans toutes les situations où le respect des règles de distanciation n'est pas garanti.

C'est notamment le cas dans les salles de classe, pendant la circulation au sein de l'établissement, ou encore pendant la récréation. Il est recommandé dans toutes les autres situations.



### 3. PORT DU MASQUE

Pour les élèves:

Le port du masque chirurgical ou hygiénique homologué (norme UNE) est indiqué à partir de 6 ans dans toutes les situations où le respect des règles de distanciation n'est pas garanti (récréation...).

L'avis du médecin traitant déterminera les conditions du port du masque pour les élèves présentant des pathologies.

Il appartiendra aux parents de fournir des masques à leurs enfants.

Le port du masque n'est pas indiqué pour les enfants de moins de 6 ans.

## PORTER UN MASQUE, POUR MIEUX NOUS PROTÉGER



Se laver les mains **avant** de mettre son masque et **après** l'avoir retiré



Mettre et enlever le masque en le prenant par les lanières



Couvrir le nez et la bouche



Une fois posé, ne plus le toucher



Après utilisation, le mettre dans un sac plastique et le jeter **ou** s'il est en tissu, le laver à 60° pendant 30 min

**Le masque est un moyen de protection complémentaire qui ne remplace pas les gestes barrières**

## 4. LIMITATION DU BRASSAGE DES ÉLÈVES

Les déplacements des élèves doivent être limités, organisés et encadrés avec le respect des gestes barrière.

On évitera, dans la mesure du possible les espaces partagés, les changements de classe et les déplacements à l'intérieur du lycée.

Les entrées et les sorties du LFB peuvent se faire de façon échelonnée afin de maintenir la distance et éviter les agglomérations.

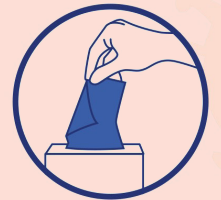
## PROTÉGEONS-NOUS LES UNS LES AUTRES



Se laver régulièrement les mains ou utiliser une solution hydro-alcoolique



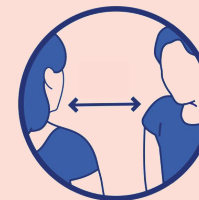
Tousser ou éternuer dans son coude ou dans un mouchoir



Se moucher dans un mouchoir à usage unique puis le jeter



Éviter de se toucher le visage



Respecter une distance avec les autres



Saluer sans serrer la main et arrêter les embrassades



En complément de ces gestes, porter un masque quand la distance ne peut être respectée et en présence d'élèves pour les personnels

## 5. NETTOYAGE ET DÉSINFECTION DES LOCAUX ET MATÉRIELS

---

Le nettoyage et la désinfection des locaux et des équipements sont une composante essentielle de la lutte contre la propagation du virus.

Il est important de distinguer le nettoyage simple du nettoyage approfondi comprenant une désinfection des locaux et du matériel permettant de supprimer les virus, notamment au niveau des zones de contact manuel.

Privilégier que chacun prenne en charge de nettoyer son poste en début, en fin de cours ou de journée avec un kit de nettoyage (clavier et plan de travail).

Veiller à la désinfection régulière du matériel collectif, imprimantes, photocopieurs, ...

Désinfecter les objets que l'on emmène chez soi ou les laisser dans une zone d'attente arrivé à la maison.



## 6. FORMATION, INFORMATION ET COMMUNICATION

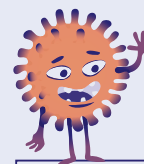
Le respect des gestes barrière en milieu scolaire fait l'objet d'une sensibilisation, d'une surveillance et d'une approche pédagogique adaptées à l'âge de l'élève ainsi qu'à ses éventuels besoins éducatifs particuliers.

La sensibilisation et l'implication des parents sont également prépondérantes pour garantir l'application permanente de ces règles.

Il est nécessaire de sensibiliser et d'impliquer les élèves, leurs parents et les membres du personnel à la responsabilité de chacun dans la limitation de la propagation du virus.

Le personnel de direction, les enseignants ainsi que tous les autres personnels sont formés par tous moyens aux gestes barrière, aux règles de distanciation physique et au port du masque pour eux mêmes et pour les élèves dont ils ont la charge le cas échéant.

Le personnel du service de santé scolaire apporte son appui à ces actions de formation et d'information.



## FACE AU CORONAVIRUS : LES BONS GESTES À ADOPTER

Si tu es malade, reste à la maison.



1

Lave-toi les mains avec du savon, très régulièrement.



2

Tousse et étourne dans le pli de ton coude et loin de tes amis.

3

Utilise des mouchoirs en papier et jette-les à la poubelle.



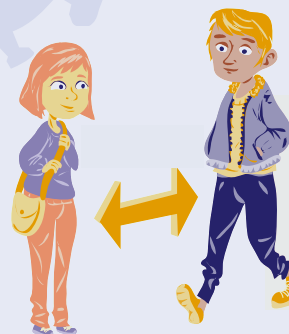
4

Salue tes amis de loin.



5

Respecte la distance recommandée.



6

Évite de toucher ton visage (nez, bouche, yeux).



# 7. STRUCTURE DE L'INFIRMERIE

## Définition des espaces pour minimiser les risques de contagion

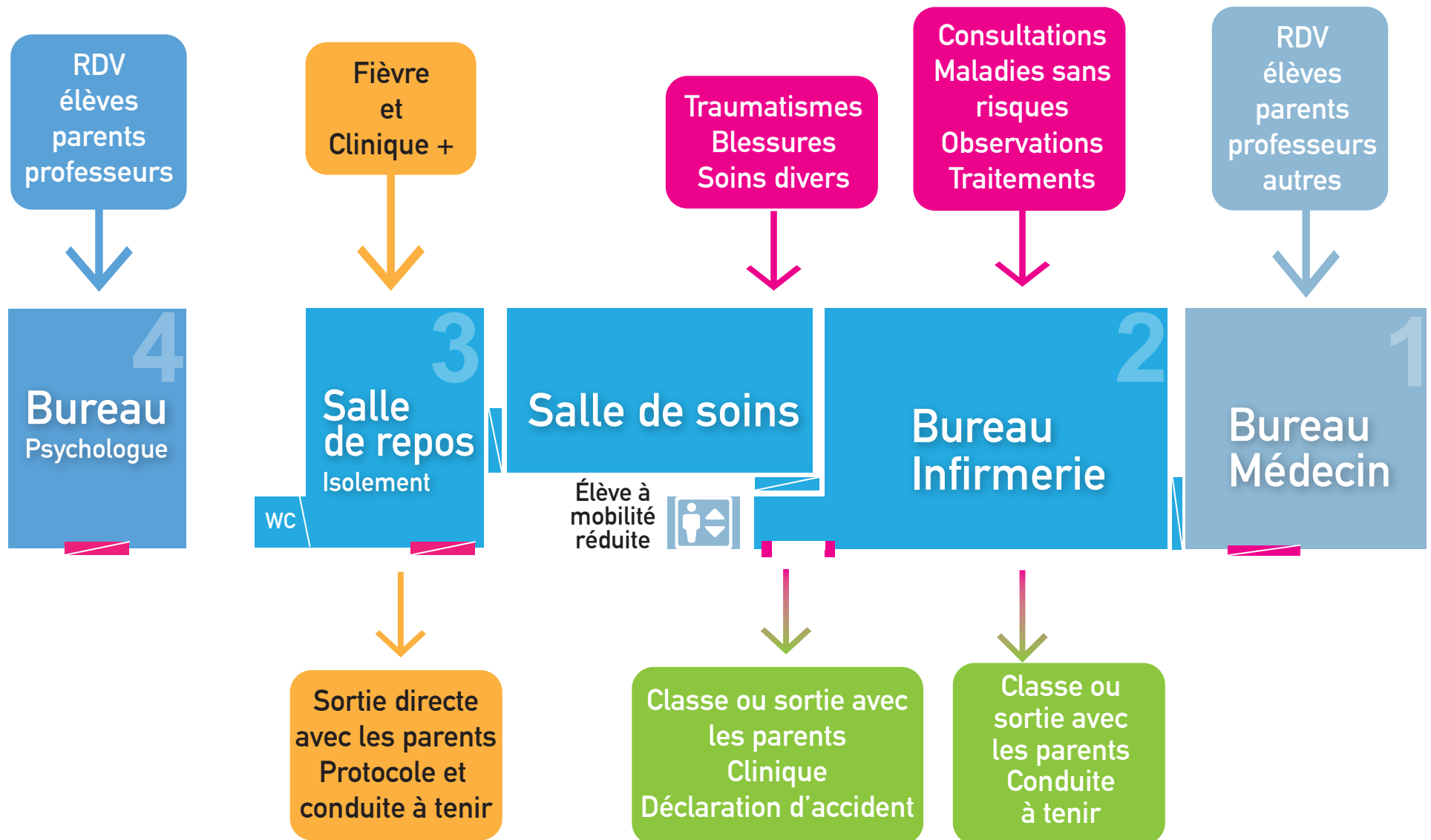
Afin de minimiser les risques de contagion, l'accueil à l'infirmierie ainsi que l'orientation des élèves et des personnes se feront par le personnel de santé selon le motif de la visite.

### PLAN DE L'INFIRMERIE



LÉGENDE:  Portes extérieures  Portes intérieures

# Accueil et répartition des élèves



- Chaque salle sera dotée du matériel de Biosécurité
- La désinfection des mains sera exigée à l'entrée et à la sortie de ces salles.
- Seul le personnel de santé autorisera l'accès à l'infirmerie.

# CONTRÔLE SANITAIRE DES DIFFÉRENTS ESPACES

## A. SALLES DE CLASSE

### AVANT L'ENTRÉE EN CLASSE:

- Ouvrir les portes et fenêtres pour ventiler.\*
- Vérifier le bon aménagement de la classe dans le respect de la distanciation physique.
- Guider le groupe dans le respect du sens de circulation retenu.

### PENDANT LA CLASSE:

- Veiller au respect des gestes barrière
- Vérifier à ce que les matériels pédagogiques aient été préalablement désinfectés.
- Veiller à l'absence d'échange d'objets personnels.

### À LA FIN DE LA CLASSE:

- Nettoyer son poste (clavier et plan de travail)
- Ouvrir les portes et fenêtres pour ventiler\*
- Veiller à ce que les couloirs soient libres vers la sortie.
- Guider le groupe dans le respect de la distanciation physique.

\* pour les salles ventilées naturellement, les portes et fenêtres seront ouvertes autant que possible.



## B. RÉCRÉATION

*Organiser les départs et retours en classe par groupes adaptés pour permettre une meilleure maîtrise de la distanciation physique.*

### PENDANT LA RÉCRÉATION

#### ÉLÉMENTAIRE:

- Port du masque pour les adultes
- Port du masque pour les élèves uniquement quand la distanciation physique n'est pas garantie
- Pas de regroupement
- Pas de jouets collectifs ou personnels
- Pas de ballons, ni structure de jeux ou échange d'objets sauf si l'activité récréative est organisée et encadrée par un adulte qui désinfectera le matériel utilisé

#### SECONDAIRE:

- Port effectif du masque pour les élèves et adultes
- Pas de regroupement
- Proscrire les jeux de contact qui impliquent des échanges (ballon, babyfoot, ping-pong...)
- Fluidifier et superviser le passage aux casiers scolaires

### EN FIN DE RÉCRÉATION

Organiser le lavage des mains. L'utilisation de gel hydroalcoolique peut-être envisagée si les mains ne sont pas visiblement sales.



## C. DEMI-PENSION

### AVANT LE REPAS:

- Organiser la répartition des places
- Gérer les flux et croisements
- Veiller au lavage des mains
- Rappel oral des mesures barrières (non partage de nourriture, eau, couverts, etc)
- Adapter la distribution des repas et des couverts pour éviter les contacts.

### PENDANT LE REPAS:

- Port du masque pour le personnel et lavage des mains entre chaque contact en cas d'assistance aux élèves.
- Surveillance des mesures barrière

### APRÈS LE REPAS:

- S'assurer du nettoyage du matériel et des équipements communs (tables, chaises, etc) avant l'arrivée des élèves et puis entre chaque utilisateur (services multiples)
- S'assurer de l'évacuation des poubelles aussi souvent que nécessaire.



## D. GYMNASSE ET TERRAIN DE SPORT

- Les autorités sanitaires déconseillent l'emploi du matériel des gymnases sauf s'il est désinfecté après chaque utilisation.
- Privilégier les activités individuelles à basse intensité en extérieur (renforcement musculaire, relais sans contact...)
- L'usage du vestiaire où la distanciation physique est illusoire, est également déconseillé (prévoir une tenue adaptée en début de journée)



## E. LES SANITAIRES

*Limitier le nombre de personnes présentes dans les sanitaires afin de respecter la distanciation physique.*

- Gérer le flux des élèves
- Fenêtres ouvertes
- Lavage des mains avant et après l'usage des WC (supervisé pour la maternelle et l'élémentaire).
- Assurer régulièrement l'approvisionnement des toilettes (savon liquide, papier toilette, essuie mains à usage unique, etc)
- Évacuation des poubelles aussi souvent que nécessaire

