

PACC

PLA D'ACCIÓ
CONTRA LA
COVID-19



MESURES GENERALS DE PREVENCIÓ
DEPARTAMENT DE SALUT ESCOLAR

INTRODUCCIÓ

La pandèmia de COVID-19 ha obligat els països a aplicar mesures sanitàries estrictes per prevenir la transmissió de la malaltia. La situació epidemiològica actual requereix una adaptació dels protocols i mesures preventives que s'aplicaran als centres escolars.

El departament de Salut de l'escola ha preparat un “**Pla d'acció contra la COVID-19 (PAAC)**” seguint les recomanacions de les autoritats sanitàries.

El **PACC** està estructurat en dues parts:

1. Mesures generals de prevenció

Aquesta part inclou totes les mesures que el LFB ha de posar en marxa tant a nivell individual com col·lectiu.

Aquest document no entra en els detalls tècnics que es presenten a la segona part. Està destinat a tota la comunitat educativa. També té un objectiu d'educació sanitària per entendre les diferents mesures que cada persona, a nivell individual, ha de prendre per prevenir la propagació del virus.

2. Mesures específiques: protocols i procediments

Es tracta de protocols i procediments com l'acollida dels alumnes a la infermeria segons les noves mesures sanitàries, la gestió dels casos sospitosos de **COVID-19**, els detalls tècnics sobre els equips de protecció i bioseguretat, la gestió dels residus i la desinfecció i neteja dels espais. També s'inclouen protocols específics per a l'école maternelle.

Aquest **PACC** s'ha elaborat segons la normativa sanitària actual. Es podrà adaptar a mesura que l'epidèmia evolucioni.

Aquest pla d'acció només té sentit si tota la comunitat educativa —alumnes, pares i personal del LFB— el segueix de manera responsable.

Gràcies per la vostra cooperació.
Equip de Salut del LFB

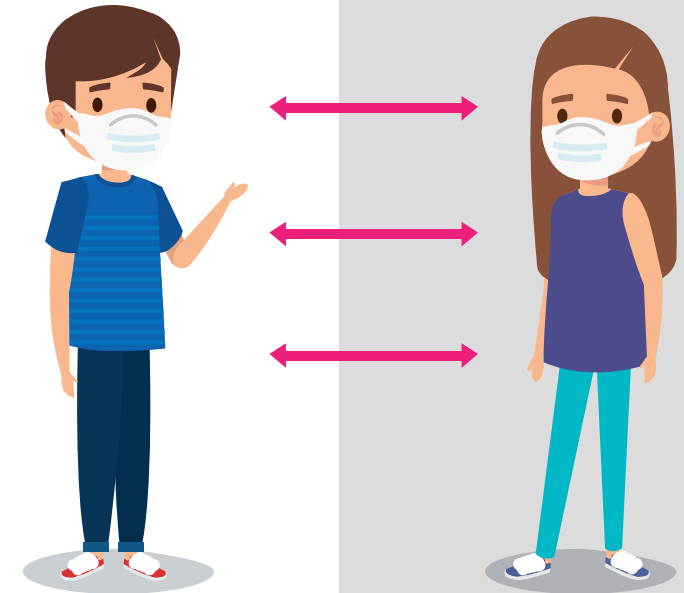
1. MANTENIMENT DEL DISTANCIAMENT FÍSIC

Mantenir el distanciament físic és la mesura de prevenció més efectiva. El respecte d'una distància mínima recomanada entre persones permet evitar el contacte directe i, amb ell, la contaminació respiratòria i/o per gotetes.

L'organització establerta als centres ha de permetre que aquest principi sigui respectat en tots els contextos i en tots els espais (arribada i entorn del centre, esbarjo, passadissos, patis, menjadors, lavabos, etc.).

La normativa sanitària insisteix en la necessitat de fer complir aquesta distància mínima, si bé té en compte la dificultat que això pot representar.

Els gestos de protecció s'han d'aplicar en tot moment, a tot arreu, per part de tothom. Aquestes són les mesures de prevenció individual més efectives disponibles, actualment, contra la propagació del virus.



2. RENTAT DE MANS

Rentar-se les mans és essencial. Consisteix en rentar totes les parts de les mans amb aigua i sabó durant 30 segons com a mínim i eixugar-les amb cura, si és possible amb una tovallola de paper d'un sol ús o bé a l'aire lliure.

Cal rentar-se les mans com a mínim:

- en arribar al centre
- abans d'entrar a classe, sobretot després de l'esbarjo
- abans i després de cada àpat
- abans i després d'anar al lavabo
- després de mocar-se, tossir, esternudar
- al vespre abans d'abandonar el centre i en arribar a casa

Si no podem rentar-nos les mans, farem servir gel hidroalcohòlic (mateix procediment sense eixugat):

- de manera limitada en presència d'un adult només si no és possible el rentat de mans amb aigua i sabó
- no recomanat a l'école maternelle

Cal mantenir en tot moment el gel hidroalcohòlic fora de l'abast dels nens (risc d'ingestió o projecció ocular).

ALERTA CORONAVIRUS COM ENS HEM DE RENTAR-NOS



Rentar-se les mans amb aigua i sabó durant 30 segons és la mesura d'higiene més efectiva per prevenir la transmissió de tots els virus.



Fregueu-vos les mans, palmell contra palmell



Renteu-vos el dors de les mans



Renteu l'espai entre els dits



Fregueu la part superior dels dits



Renteu-vos els polzes



Renteu-vos també les puntes dels dits i les ungles



Eixugueu-vos les mans amb una tovallola neta o a l'aire lliure

3. ÚS DE LA MASCARETA

Com hem de dur la mascareta?



Sota el nas



Sobre la barbata



Massa fluixa



Sota la barbata

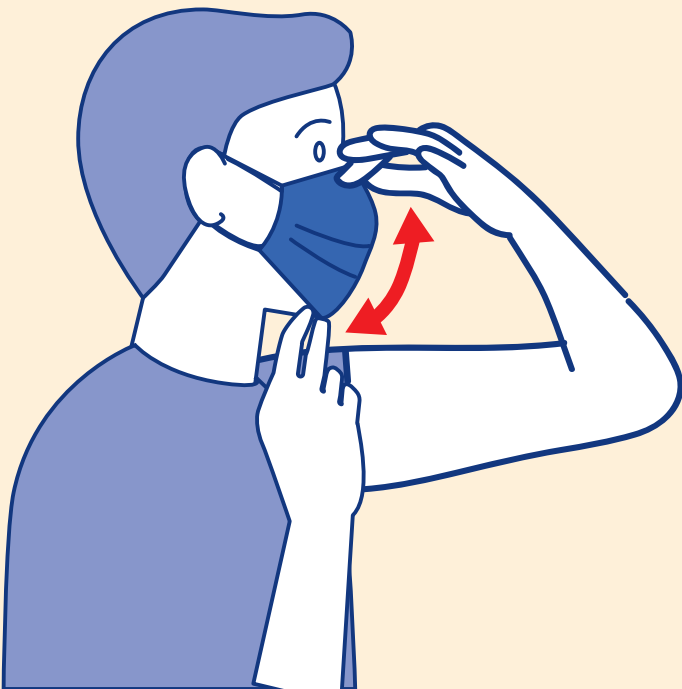


Cobrint nas,
boca i barbata



Per al personal, la normativa adoptada per fer front a l'epidèmia de COVID-19 obliga a portar una mascareta quirúrgica o higiènica homologada (norma UNE) en presència dels alumnes i en totes les situacions en les quals no es garanteixi el compliment de les normes de distanciament.

Es especial a les aules, durant la circulació dins del centre o durant l'esbarjo.



3. ÚS DE LA MASCARETA

Per als alumnes:

L'ús de mascareta quirúrgica o higiènica homologada (norma UNE) està indicat a partir dels 6 anys en totes les situacions en les quals no es garanteixi el compliment de les normes de distanciament (esbarjo...).

L'opinió del metge de capçalera determinarà les condicions d'ús de mascareta per als alumnes amb patologies.

Els pares han de proporcionar mascaretes als seus fills.

L'ús de mascareta no està indicat per als infants menors de 6 anys.

PORTAR MASCARETA PER PROTEGIR-NOS MILLOR



Renteu-vos les mans **abans** de posar-vos la mascareta i **després** de retirar-la



Per posar i treure la mascareta, agafeu-la per les tires



Cobriu el nas i la boca



Una vegada posada, no la toqueu més



Després de fer-la servir, dipositeu-la en una bossa de plàstic i llenceu-la o si és de roba, renteu-la a 60° durant 30 minuts

La mascareta és un mitjà addicional de protecció que no substitueix els gestos protectors

4. LIMITACIÓ DE LA CONCENTRACIÓ D'ALUMNES

Els moviments dels alumnes han de ser limitats, organitzats i supervisats, i cal respectar els gestos de protecció.

Sempre que sigui possible, cal evitar els espais compartits, els canvis de classe i els desplaçaments dins del centre.

Les entrades i sortides del LFB poden realitzar-se de manera escalonada per mantenir la distància i evitar aglomeracions.

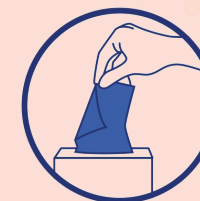
LA PROTECCIÓ ÉS COSA DE TOTS



Rentar-nos les mans sovint o fer servir una solució hidroalcohòlica



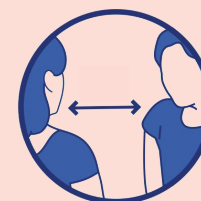
Tossir o esternudar al colze o en un mocador



Mocar-nos en un mocador d'un sol ús i llençar-lo de seguida



Evitar tocar-nos la cara



Respectar la distància



Saludar sense encaixades ni petons



Com a complement d'aquests gestos, portar una mascareta quan no es pugui mantenir la distància i, per al personal, davant dels alumnes

5. NETEJA I DESINFECCIÓ D'ESPAIS I MATERIAL

La neteja i desinfecció dels espais i equipaments són un component essencial de la lluita contra la propagació del virus.

És important distingir entre la neteja simple i la neteja a fons que inclou la desinfecció d'espais i equipaments per eliminar els virus, en particular a les zones de contacte manual.

S'afavorirà la neteja del propi lloc de treball al principi i al final de la classe o de la jornada amb un equip de neteja (teclat i superfície de treball).

Cal desinfectar sovint el material col·lectiu (impressores, fotocopiadores...).

Cal desinfectar els objectes que us endureu a casa o deixar-los en una zona d'espera en arribar-hi.



6. FORMACIÓ, INFORMACIÓ I COMUNICACIÓ

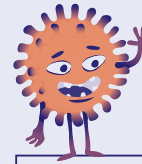
El respecte dels gestos de protecció en l'entorn escolar és objecte de sensibilització, supervisió i enfocament pedagògic adaptat a l'edat de l'alumne i a les seves necessitats educatives especials.

La sensibilització i la participació dels pares també és primordial per garantir l'aplicació contínua d'aquestes normes.

Cal sensibilitzar i involucrar els alumnes, els pares i el personal en la seva responsabilitat individual per tal de limitar la propagació del virus.

La direcció, el professorat i tota la resta del personal ha rebut formació per tots els mitjans en gestos de protecció, regles de distanciament físic i ús de mascaretes per a ells i per als alumnes al seu càrrec quan calgui.

El personal del departament de salut escolar dona suport a aquestes activitats de formació i informació.



DAVANT DEL CORONAVIRUS, GESTOS QUE CAL ADOPTAR

Si estàs malalt, queda't a casa.



1

Renta't les mans amb sabó, molt sovint.



2

Tus i esternuda dins el plec del colze i lluny dels teus amics.

3

Utilitza mocadors de paper i llença'ls a la paperera.



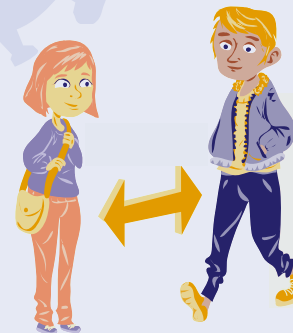
4

Saluda els teus amics de lluny.



5

Respecta la distància recomanada



6

Evita tocar-te la cara (nas, boca, ulls).



7. ESTRUCTURA DE LA INFERMERIA

Definició dels espais per minimitzar el risc de contagi

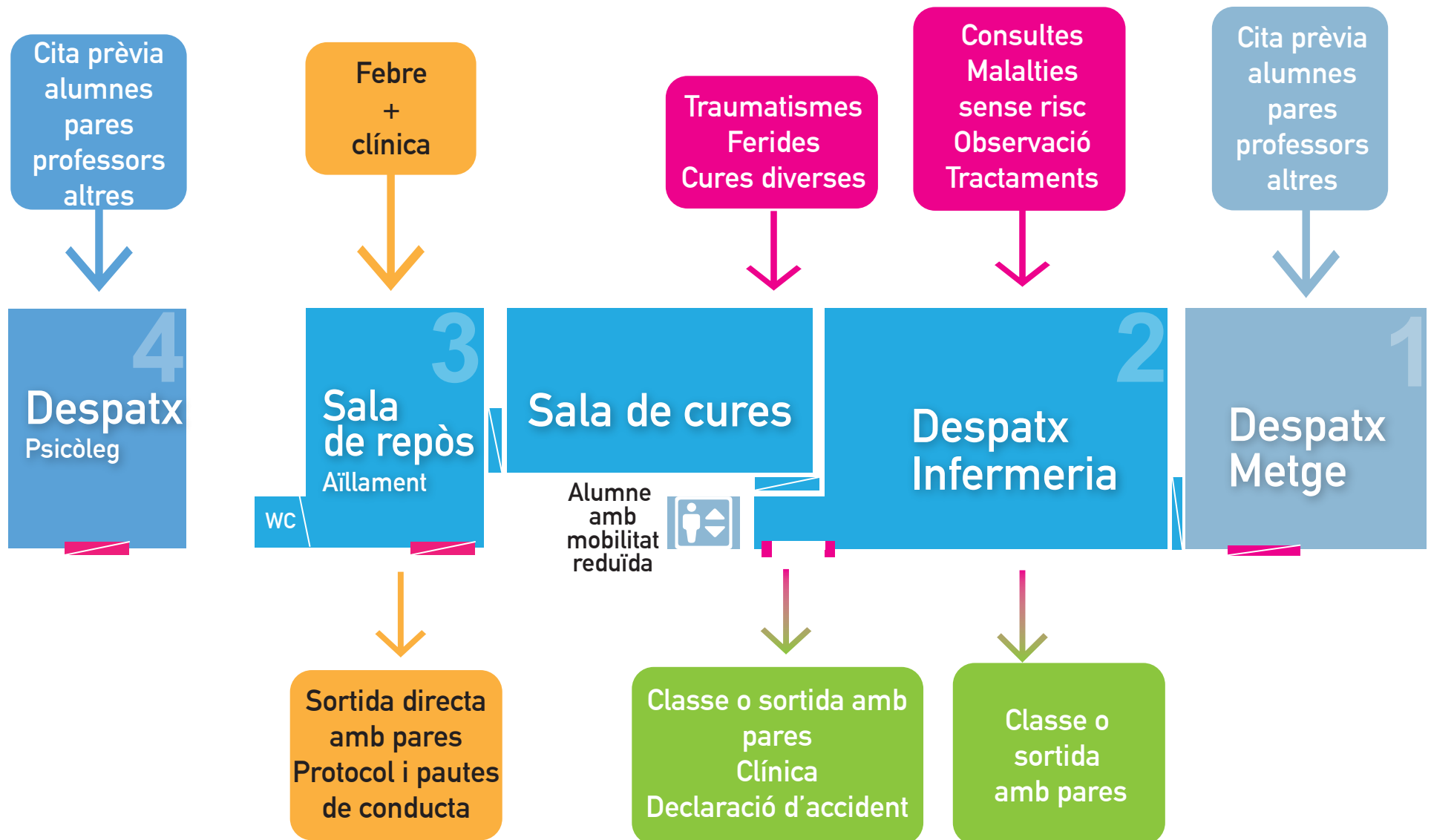
Amb la finalitat de minimitzar el risc de contagi, el personal de salut rebrà els alumnes i la resta de persones a la infermeria i els orientarà, segons el motiu de la visita.

PLÀNOL DE LA INFERMERIA



LLEGENDA: Portes exteriors Portes interiors

Acollida i distribució d'alumnes



- Cada habitació estarà equipada amb material biosanitari
- La desinfecció de mans serà obligatòria en entrar i sortir d'aquestes sales.
- Només el personal sanitari autoritzarà l'accés a la infermeria.

CONTROL SANITARI DELS DIFERENTS ESPAIS

A. AULES

ABANS D'ENTRAR A L'AULA:

- Obriu portes i finestres per ventilar.*
- Comproveu la correcta disposició de la classe respecte al distanciament físic.
- Guieu el grup en el sentit de circulació adequat.

DURANT LA CLASSE:

- Vigileu que es respecten els gestos de protecció
- Assegureu-vos que els materials pedagògics hagin estat desinfectats amb antelació.
- Eviteu l'intercanvi d'objectes personals.

AL FINAL DE LA CLASSE:

- Netegeu el vostre lloc de treball (teclat i superfícies)
- Obriu portes i finestres per ventilar*
- Comproveu que els passadissos estiguin lliures fins a la sortida.
- Guieu el grup respectant el distanciament físic.

* en habitacions amb ventilació natural, cal obrir portes i finestres sempre que sigui possible.



B. ESBARJO

Organitzeu les sortides i entrades de classe en grups adaptats per permetre un millor control del distanciament físic.

DURANT L'ESBARJO

ÉLÉMENTAIRE:

- Ús de mascareta per als adults
- Ús de mascareta per als alumnes només quan el distanciament no estigui garantit
- Prohibit reunir-se en grups
- Prohibides les joguines col·lectives o personal
- Prohibides les pilotes, estructures de joc o intercanvi d'objectes excepte si l'activitat recreativa és organitzada i supervisada per un adult que desinfecti el material utilitzat

SECONDAIRE:

- Ús efectiu de la mascareta per part d'alumnes i adults
- Prohibit reunir-se en grups
- Prohibits els jocs de contacte que impliquin intercanvis (pilota, futbolí, ping-pong...)
- Fluïdificació i supervisió del pas cap als armariets escolars

EN FINALITZAR L'ESBARJO

Organitzeu el rentat de mans. Es pot considerar l'ús de gel hidroalcohòlic si les mans no estan visiblement brutes.



C. MITJA PENSIÓ

ABANS DE L'ÀPAT:

- Organitzeu la distribució dels seients
- Gestioneu els fluxos i encreuaments
- Comproveu que s'efectua el rentat de mans
- Feu un recordatori oral de les mesures protectores (no es comparteixen aliments, aigua, coberts, etc.)
- Adapteu la distribució del menjar i els coberts per evitar el contacte.

DURANT L'ÀPAT:

- Ús de mascareta per part del personal i rentat de mans entre cada contacte quan s'assisteixi als alumnes.

- Vigileu que les mesures de protecció siguin respectades

DESPRÉS DE L'ÀPAT:

- Comproveu la neteja d'equipaments i materials comuns (taules, cadires, etc.) abans de l'arribada dels alumnes i també entre usuaris (serveis múltiples)
- Vigileu que els cubells d'escombraries es buiden sempre que calgui.



D. GIMNÀS I PISTES ESPORTIVES

- Les autoritats sanitàries desaconsellen l'ús del material esportiu tret que es desinfecti després de cada ús.
- Afavoriu les activitats individuals de baixa intensitat a l'aire lliure (enfortiment muscular, curses de relleus sense contacte...).
- També es desaconsella l'ús de vestuaris, on el distanciament físic no és realista (cal portar roba adequada des del principi del dia).



E. LAVABOS

Limiteu el nombre de persones als lavabos per respectar el distanciament físic.

- Gestió del flux d'alumnes
- Finestres obertes
- Rentat de mans abans i després de fer servir el WC (supervisat a la maternelle i élémentaire)
- Subministrament regular de sabó líquid, paper higiènic, tovalloles de mà d'un sol ús, etc.
- Buidat dels cubells d'escombraries sempre que calgui

